

薬事情報やまなし

一般社団法人 山梨県薬剤師会
薬事情報センター

- 薬事情報センターからのお知らせ 【P 1】
 - 2025年春の花粉飛散予測（第3報）
 - 国民生活センターからのお知らせ
 - 定期購読から
 - インフルエンザ・新型コロナウイルス感染状況について
 - 薬局ヒヤリ・ハット事例収集・分析事業について
 - 日薬ニュース

- 医療保険委員会からのお知らせ 【P 9】
 - 禁煙外来（保険適用）受診医療機関一覧
（ニコチン依存症管理料の施設基準届出済み医療機関一覧）

薬事情報センターからのお知らせ

○2025年春の花粉飛散予測（第3報）

～まもなく花粉シーズンスタート 飛散量は四国・近畿で例年の2倍以上の所も～

- ・2月上旬に九州から関東の一部で飛散開始、1月のうちから早めの対策を
- ・スギ花粉のピークは早い所で2月下旬から、ヒノキ花粉は3月中旬から4月上旬
- ・飛散量は、広い範囲で例年より多く、四国・近畿は例年の2倍以上の所も

一般財団法人日本気象協会より、2025年1月16日（木）に全国・都道府県別の2025年春の花粉（スギ・ヒノキ、北海道はシラカバ）飛散予測（第3報）が発表されました。この予測は、前シーズンの花粉飛散結果や今後の気温予測などの気象データをもとに、全国各地の花粉研究会や協力機関からの情報、花芽の現地調査の結果などを踏まえて予測されています。

1. スギ花粉の飛散開始時期

スギ花粉は2月上旬に九州から関東の一部で飛散開始となる見込みです。2月中旬には関東以西の広い範囲で、2月下旬には北陸と東北南部でスギ花粉シーズンを迎えるでしょう。東北北部は3月上旬から中旬に飛散開始となる見込みです。ほぼ例年並みのスタートですが、東海と東北では例年並みか早い予想です。

協力機関からの観測情報によると、東海では早くも1月上旬に飛散開始が確認された所があります。1月中の飛散量は少ないですが、2月には本格的な飛散となるでしょう。

スギの雄花は、初冬の冷え込みが厳しいと休眠打破が順調に進み、休眠から目覚めた後は、暖かいほど開花が早くなる傾向があります。今シーズンの冬は12月から1月半ばにかけて寒気の影響を受ける日が多くなりましたが、この先2月にかけての気温は平年並みか高く推移する見通しです。3月の気温は平年より高いでしょう。スギの雄花の休眠打破はおおむね順調に進み、休眠から目覚めた後は、寒さの和らぐ日が現れると順調に開花すると予想します。スギ花粉が飛散開始する時期は、多くの所で例年並みですが、東海と東北は例年並みか早いでしょう。

スギ花粉は、飛散開始と認められる前からわずかな量が飛び始めます。花粉症の方は、早めに花粉対策を始めるとよいでしょう。

※飛散開始日

1平方センチメートルあたり1個以上のスギ花粉を2日連続して観測した場合の最初の日

2. 2025年都道府県別の花粉飛散傾向

2025年春の花粉飛散量は、前シーズン（2024年）と比べると、九州から近畿では非常に多く、北陸・関東甲信と東北南部も多い傾向です。東海は前シーズン並み、東北北部と北海道は少ないでしょう。九州から近畿などでは前シーズン（2024年）と比べると、飛散量が大幅に増加する見込みです。

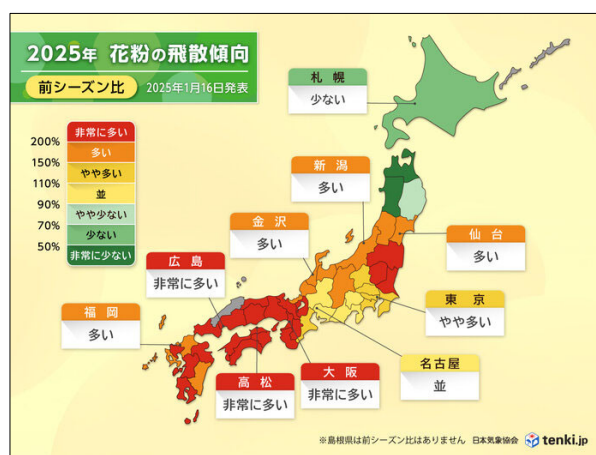
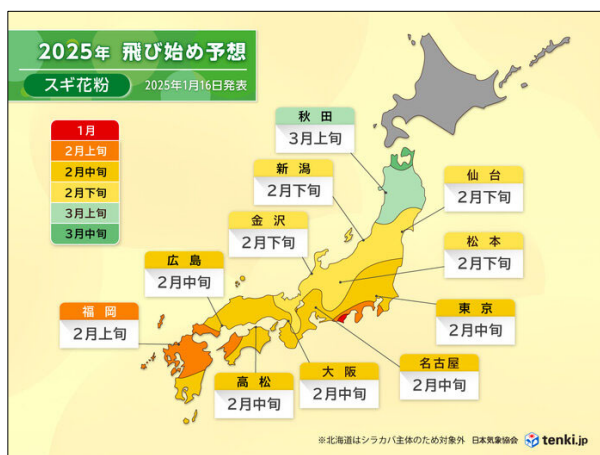
3. 飛散量の予測根拠

2024年の夏は猛暑となり、花芽の形成に好条件な「高温・多照」という気象条件が九州から北海道にかけて揃いました。一方、花粉の飛散量は、前年春の飛散量が少ないと増え、多いと減少する傾向があります。2024年春は花粉の飛散量が抑えられた地域が多かったことから、2025年春は2024年に比べ飛散量が増加する地域が多いと考えられます。

また、日本気象協会がおこなった花芽調査では、スギ雄花の花芽の量は、四国、近畿、東海で、例年より多い傾向であることが確認されています。また、植物や森林の研究者と開催する研究会では、関東でも例年と同じくらいか例年より多いことが報告されています。一方、環境省が2024年12月に発表したスギ雄花花芽調査の結果によると、東北地方は例年より少ないとされています。

これらのことから2025年春の花粉飛散量は、例年に比べて、九州から北海道にかけてのほとんどの地域で多く、非常に多い所もあるでしょう。東北北部は2024年春の飛散量が非常に多かったことと、夏に日照時間が少ない時期があったことが影響し、例年より少ない見込みです。前シーズン（2024年）に比べると、九州から近畿は非常に多く、北陸・関東甲信と東北南部も多い傾向です。東海は前シーズン並み、東北北部と北海道は少ないでしょう。

今回発表する花粉飛散量の予測は、「日本気象協会2025年 春の花粉飛散予測（第2報）」の内容を、環境省が発表したスギ雄花花芽調査の結果などを考慮して更新しています。中国・北陸・東北の予測を一部修正しました。



海外事業者の鉄サプリメントの 長期使用により鉄過剰症を発症

海外から購入した鉄サプリメントは、成分量や注意表示をよく確認しましょう！

鉄は人体に必要なミネラルの一種で、鉄が不足すると、鉄欠乏性貧血になるおそれがあるとされています。

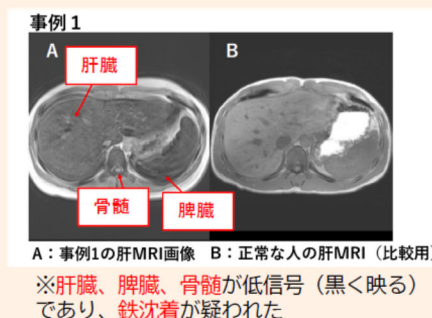
他方で、長期にわたる鉄サプリメントの利用や食事からの過剰な鉄摂取が健康障害を起こす可能性は否定できないとされています。



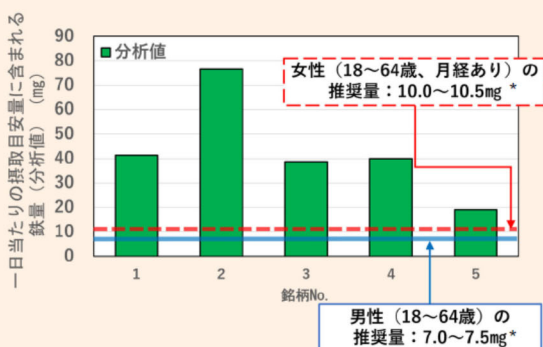
事故事例

事例1：鉄サプリメントにより一日54～108mgの鉄を約3年間摂取した結果、続発性鉄過剰症と診断された。（10歳代、女性）

事例2：鉄サプリメントにより一日36mgの鉄を約11カ月摂取した結果、鉄過剰状態と肝機能障害が疑われた。（20歳代、女性）



商品テスト



海外の鉄サプリメント5銘柄の鉄含有量を調べたところ、一日当たりの摂取目安量に含まれる鉄は、日本人の食事摂取基準に示された鉄の推奨量を大きく超えるものでした

*「日本人の食事摂取基準（2025年版）」より

消費者へのアドバイス

- ✓ 海外事業者が製造・販売する鉄サプリメントには、日本人の推奨量を大きく超える量の鉄を含む場合があります、長期間の使用は過剰摂取につながる可能性があります。
- ✓ 成分量や注意表示をよく確認し、過剰摂取にならないように注意しましょう。
- ✓ 健康食品を使用していて身体に異常が生じた場合は、使用を中止し、速やかに医療機関を受診しましょう。



○定期購読から

薬事情報センターで定期購読している雑誌の目次を一部掲載したものです。
貸し出し、FAX、コピー等はできませんので、事務局にて閲覧をお願いします。



月刊薬事 2024 Vol.67No.1

【特集】シンプルにはじめるポリファーマシー対策

- ・総論
- ・ポリファーマシー対策の現状の課題
- ・シンプルにはじめるポリファーマシー対策
 - ・PIMsリストの使い方—抗コリン薬のリスクスケール etc
- ・その症状・・・もしかして薬物有害事象？
 - ・せん妄、不穏、睡眠障害、排便障害 etc
- ・シンプルにはじめるポリファーマシー対策の実践—症例とアプローチ

◇振り返れば国試

- ・乳がんの外来がん薬物療法管理のポイントは？



調剤と情報 2024 Vol.31No.1

【特集】摂食嚥下障害だけじゃない！？錠剤嚥下障害

- ・錠剤嚥下障害と問題点
- ・錠剤嚥下障害の病態
- ・錠剤嚥下障害の現状と今後
- ・脳神経内科疾患の患者における錠剤嚥下障害の評価
- ・入退院支援センターでのPILL-5を用いた評価を経験して
- ・通常食が摂れる患者でも錠剤嚥下障害の可能性がある etc

【今月の話題】

- ・「薬剤師による心不全服薬管理指導の手引き第1版」の公開について



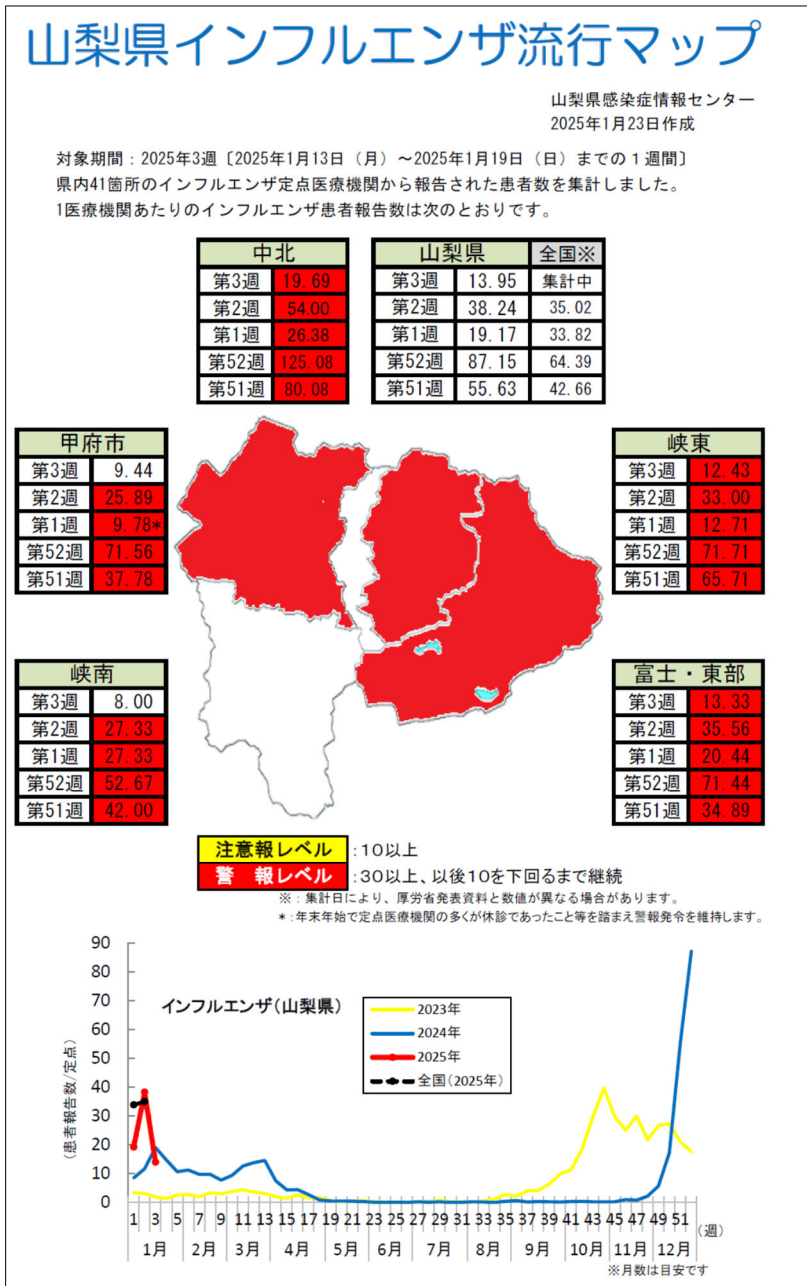
薬局 2024 Vol.76No.1

【特集】薬剤師の情報福袋

新薬、診療GL、etc 詰め合わせ

- ・What'Up! 2025年の薬剤師には何が求められる？
- ・PickUp! 注目の診療ガイドライン
- ・CatchUp! おくすり情報アップデート
 - ・アルツハイマー病の新たな治療薬が登場
 - ・コラム 変化し続けるアトピー性皮膚炎治療薬
 - ・SGLT2阻害薬にCKDの適応が追加
 - ・コラム アレジオン眼瞼クリームの使用どころ etc
- ・FollowUp! 最近のトピックスを深掘り解説

○インフルエンザ・新型コロナウイルス感染状況について



やまなし感染症ポータルサイトにより2025年第3週（1月13日～1月19日）の標記コメントが発表されました。

【インフルエンザ】

定点医療機関から報告された新規感染者数は、前週の1568人（定点あたり38.24）から第3週は572人（定点あたり13.95）へと減少しました。中北、峡東、富士・東部の各エリアでは警報レベルが続いていますが、峡南エリアと甲府エリアでは警報がひとまず解除となります。

感染者の年齢は20歳未満の若年層が全体の約50%を占め、続いて感染者が多いのは30～50代で約30%を占めています。ひとまず流行の一つ目のピークを越え

た感がありますが、今後はB型インフルエンザ等、現在流行しているものとは別の型の流行が懸念されます。

【新型コロナウイルス感染症】

定点医療機関から報告された新規感染者数は、前週の438人（定点あたり10.68）に対し第3週は255人（定点あたり6.22）へと減少しました。しかし下水中のウイルスRNA量は第2週と同程度の高濃度で検出されていますので、報告数以上に感染が続いている可能性が示唆されます。

地域別にみると、中北エリアと峡南エリアからは多くの報告が続いています。一方で峡東エリアでは定点あたり10.29から4.71へと減少したため注意報が解除となります。感染者は10歳未満から80代以上のシニアまで幅広い年齢層で発生していますが、特に40～50代での感染報告が多くなっています。病院や高齢者施設内での集団感染も新たに9件報告*されており、昨年末以降頻発する状況が続いています。

※甲府市保健所管内の2件を含む

山梨県ホームページより引用定点情報（2025年第3週：1月13日～1月19日）

○薬局ヒヤリ・ハット事例収集・分析事業について

医療安全対策委員会では、標記事業の参加登録の推進を行っております。共有すべき事例2024年No.10が公開されています。

日本医療機能評価機構ホームページからご覧いただけます。

(<http://www.yakkyoku-hiyari.jcqh.or.jp/>)

参加登録及び事例報告をお願いいたします。

共有すべき事例 2024年No.11

事例1 調剤に関する事例【名称類似薬の入力間違い（一般名同士）】

| | |
|----|---|
| 事例 | <p>【事例の詳細】 患者に【般】クロルマジノン酢酸エステル錠25mgが処方された。処方箋を応需した薬局のスタッフが、レセプトコンピュータに誤ってクロルプロマジン塩酸塩錠25mgと入力した。薬剤師が薬剤を取りそろえる際、薬剤名の入力が間違っていることに気付いた。</p> <p>【背景・要因】 当薬局では、処方内容をレセプトコンピュータに入力する際は、薬剤の規格と一般的名称もしくはブランド名の読み仮名3文字程度を入力して薬剤を検索している。今回は「25 クロル」と入力して検索したところ、クロルマジノン酢酸エステル錠25mgとクロルプロマジン塩酸塩錠25mgが表示された。入力を担当したスタッフは誤ってクロルプロマジン塩酸塩錠25mgを選択した。</p> <p>【薬局から報告された改善策】 レセプトコンピュータに薬剤名を入力する際は、読み仮名の4文字以上を入力して検索する。クロルマジノン酢酸エステル錠25mgとクロルプロマジン塩酸塩錠25mgは、規格も同じであり、間違いやすい組み合わせとして薬局のスタッフに周知する。</p> |
|----|---|

| | | | |
|----------------|--|------------------------------|----------------------------|
| その他の情報 | 一般名処方 標準的な記載 | 【般】クロルマジノン酢酸 エステル錠 2.5 mg | 【般】クロルプロマジン塩 酸塩錠 2.5 mg |
| | 薬効分類 | 前立腺肥大症・癌治療薬 | 精神神経安定薬 |
| (2024年8月15日現在) | | | |
| 事例のポイント | <ul style="list-style-type: none"> 一般名が「クロル」で始まる薬剤を前方一致検索した際、表示される可能性のある薬剤は、本事例のクロルマジノン酢酸エステル、クロルプロマジン塩酸塩のほかに、クロルジアゼポキシド、クロルフェニラミンマレイン酸塩、クロルフェネシンカルバミン酸エステル、クロルプロマジンフェノールフタリン酸塩などがある。一般名が「クロル」で始まる薬剤は入力間違いや取り違えが起りやすい薬剤として薬局のスタッフに周知し、注意を促す必要がある。 薬剤の検索に使用する文字数を増やすことは、候補を絞り込むために有用であるが、表示された薬剤群から薬剤を正しく選択するには、薬剤名のすべての文字を見て確認する必要がある。 | | |

事例2 調剤に関する事例【名称類似薬の取り違え（ブランド名同士）】

| | | | |
|----------------|---|---|---------------------------------------|
| 事例 | <p>【事例の詳細】 患者にラスビック錠 7.5 mg 1回1錠 1日1回が処方された。処方箋を応需した薬剤師は誤ってプラビックス錠 7.5 mg を調製した。鑑査した薬剤師が薬剤の取り違えに気づき、ラスビック錠 7.5 mg を正しく調製して患者に交付した。</p> <p>【背景・要因】 ラスビック錠 7.5 mg とプラビックス錠 7.5 mg は、名称が類似しているほか、規格や用法も同じである。ラスビック錠 7.5 mg は当薬局では調剤する頻度が低く、調製者は調剤する頻度が高いプラビックス錠 7.5 mg と読み違えた。</p> <p>【薬局から報告された改善策】 名称が類似している薬剤がある場合は、薬剤棚に「名称類似薬あり」のラベルを貼り、注意喚起する。</p> | | |
| その他の情報 | 販売名 | ラスビック錠 7.5 mg | プラビックス錠 7.5 mg |
| | 薬効分類 | ニューキノロン系抗菌薬 | 抗血小板薬 |
| | 用法及び 用量 | 通常、成人には、ラスクフロキサシンとして1回7.5 mg を1日1回経口投与する。 | 通常、成人には、クロピドグレルとして7.5 mg を1日1回経口投与する。 |
| (2024年8月15日現在) | | | |
| 事例のポイント | <ul style="list-style-type: none"> 薬剤名の頭文字が一致していなくても、名称に同じ文字列を含む薬剤は、視覚的・音韻的な類似性から、思い込みによる取り違えの可能性はある。名称が類似しているだけでなく、規格や用法・用量が同じである薬剤には、特に注意が必要である。 製薬企業や独立行政法人医薬品医療機器総合機構（PMDA）から、取り違えの可能性のある薬剤の組み合わせとして注意喚起されている薬剤については、自局で調剤する頻度が低い薬剤であっても、「名称類似薬あり」などの掲示を行い、薬剤取り違え防止のための対策を行うことが有用である。 | | |

事例3 疑義照会・処方医への情報提供に関する事例
【名称類似薬の処方間違い（一般名とブランド名）】

| | | | |
|----------------|--|---------------------|-----------------------|
| 事例 | <p>【事例の詳細】 以前から患者に処方されていたカンデサルタン錠4mgが、今回はカルデナリン錠2mgに変更になった。薬剤師が患者から聴取したところ、血圧が下がっているため薬剤を減量する、と処方医より説明を受けていたことがわかった。処方された薬剤名の間違いを疑い、薬剤師が処方医に疑義照会を行ったところ、【般】カンデサルタン錠2mgの処方間違いであることが判明した。</p> <p>【推定される要因】 一般的名称の「カンデサルタン」とブランド名の「カルデナリン」の文字列が類似していることから、処方医が間違えたと思われる。</p> <p>【薬局での取り組み】 処方内容が変更になった際は、患者から変更の理由について聴き取りを行い、変更された処方内容に疑義があれば処方医に確認を行う。</p> | | |
| その他の情報 | 販売名 | プロプレス錠2 | カルデナリン錠2mg |
| | 一般名処方の標準的な記載 | 【般】カンデサルタン錠2mg | 【般】ドキサゾシンメシル酸塩錠2mg |
| | 薬効分類 | 持続性アンジオテンシンII受容体拮抗薬 | α ₁ 受容体遮断薬 |
| (2024年8月15日現在) | | | |
| 事例のポイント | <ul style="list-style-type: none"> ・本事業には、薬剤の一般的名称が他の薬剤のブランド名に類似していたため、医師が薬剤を誤って処方した事例が複数報告されている。 ・薬剤が変更になった際には、薬剤服用歴やお薬手帳、退院時の診療情報提供書、患者から聴取した情報などと処方された薬剤を照合し、処方間違いの可能性があれば、処方医に確認を行うことが重要である。 | | |

○日薬ニュース

【第304号】

- ・中医協、新規薬価収載について議論、資格確認方法の変更に伴う要所の見直し等について答申
- ・医療保険部会、医師偏在是正対策、医療保険制度改革等について議論
- ・令和6年の薬剤師の届出及び調査 1月15日（水）まで
- ・JPALS本年度の「実践記録」提出期限2025年（令和7年）1月10日（金）まで！
- ・2025年加入版「薬剤師賠償責任保険・サイバー保険」等募集方法の大幅改定について
- ・「薬局製造販売医薬品の範囲の見直しに向けた研究」に関する薬局向けアンケートへのご協力をお願い

禁煙外来（保険適用）受診医療機関一覧

（ニコチン依存症管理料の施設基準届出済み医療機関一覧）

甲府市

| | |
|------------------------|-----------------------------|
| あきやま医院 | 東下条町 80-2 |
| 今井循環器呼吸器科 | 住吉 1-10-4 |
| 大久保内科呼吸器科クリニック | 丸の内 1-19-18 |
| おかだ内科クリニック | 北口 2-9-12 ニシコ ー北口駅前ビル 2F |
| 小沢耳鼻咽喉科アレルギー 科クリニック | 朝日 1-8-13 |
| 内科小児科小野医院 | 貢川 2-2-11 |
| くぬぎクリニック | 北口 1-1-8 |
| 甲府共立診療所 | 宝 1-10-5 |
| こうふサザンクリニック | 德行 2-14-26 |
| コスモ総合診療所 | 甲府市塩部 1-81-1 |
| 斉藤内科循環器科医院 | 国母 8-26-13 |
| 順聖クリニック | 湯村 1-5-19 |
| 医療法人慈光会 甲府城南 病院 | 上町 753-1 |
| 市立甲府病院 | 増坪町 366 |
| 住吉病院 | 住吉 4-10-32 |
| 心療内科たけうちクリニッ ク | 国母 7-5-17 サンラ イン甲府ビル 2A |
| 塚原整形外科 | 丸の内 2-9-14 |
| 露木耳鼻咽喉科医院 | 中央 4-9-2 |
| 医療法人仁明会ながまつ医 院 | 宮原町 88-1 |
| 東甲府医院 | 桜井町 299 |
| ひろクリニック | 中小河原 1-9-12 |
| 深澤内科クリニック | 国母 5-19-18 |
| ふじ内科クリニック | 緑ヶ丘 1-4-16 |
| 藤原医院 | 塩部 4-15-16 |
| 古川内科・皮フ科 | 国母 1-4-8 |
| 望月クリニック | 塩部 4-16-2 |
| 山梨県厚生連健康管理セン ター | 飯田 1-1-26 |
| 山梨県立中央病院 | 富士見 1-1-1 |
| 湯村温泉病院 | 湯村 3-3-4 |
| 横田内科小児科医院 | 上石田 2-30-44 |
| 樂天堂内科整形外科 | 朝気 1-1-29 |

笛吹市

| | |
|--------------------------|---------------------|
| 磯山医院 | 石和町四日市場 2031-106 |
| 一宮温泉病院 | 一宮町坪井 1745 |
| 弦間医院 | 一宮町末木 864-2 |
| 医療法人銀門会甲州リハビ リテーション病院 | 石和町四日市場 2031-25 |
| 境川診療所 | 境川町石橋 2207-1 |
| 三枝クリニック | 石和町河内 37-2 |
| 清水内科クリニック | 石和町駅前 6-2 |
| しむら医院 | 石和町東高橋 131 |
| 医療法人康麗会笛吹中央病 院 | 石和町四日市場 47-1 |
| 医療法人博友会 三科医院 | 春日居町桑戸 698-1 |
| 望月内科クリニック | 御坂町井之上 819-1 |

山梨市

| | |
|----------|-------------|
| 飯島医院 | 小原西 5 |
| 加納岩総合病院 | 上神内川 1309 |
| 坂の上クリニック | 東後屋敷 986-8 |
| 山梨市立牧丘病院 | 牧丘町窪平 302-2 |

甲州市

| | |
|----------|-------------------|
| 甲州市大藤診療所 | 塩山上粟生野 13-1 |
| 甲州市立勝沼病院 | 勝沼町勝沼 950 |
| 松里診療所 | 塩山三日市場 1982- 1 |

韮崎市

| | |
|---------------------|----------------------------|
| いいのクリニック | 本町 2-14-15 |
| 岩下内科医院 | 若宮 1-2-50 韮崎市 民交流センター3F |
| たのくらクリニック | 藤井町南下条 338 |
| 韮崎市国民健康保険韮崎市 立病院 | 本町 3-5-3 |

北杜市

| | |
|--------------|------------|
| 中田医院 中国医学研究所 | 須玉町若神子 608 |
| 北杜市立白州診療所 | 白州町白須 1341 |
| 北杜市国保辺見診療所 | 明野町上手 1-12 |
| 武川診療所 | 武川町牧原 1371 |

甲斐市

| | |
|----------------------|-------------|
| くろだ小児科・耳鼻科 | 西八幡 1939-2 |
| 小山医院 | 島上条 492-1 |
| 敷島クリニック | 中下条 246 |
| 清水内科循環器科医院 | 篠原 1429-1 |
| 中沢クリニック | 竜王 3091-1 |
| 原口内科・腎クリニック | 篠原 2975-1 |
| 内科・呼吸器内科 保坂ク リニック | 竜王新町 2298-6 |
| 竜王ファミリークリニック | 富竹新田 1757-1 |

昭和町

| | |
|---------------------|------------|
| あいのた内科消化器科クリ ニック | 中西条 1481-2 |
| 風間内科医院 | 押越 916-1 |
| 昭和メディカルクリニック | 飯喰 404-2 |
| 森川医院 | 河東中島 1903 |

中央市

| | |
|-----------|------------|
| きたむらクリニック | 若宮 23-2 |
| 玉穂ふれあい診療所 | 成島 2439-1 |
| 西野内科医院 | 山之神 2389-1 |
| 若葉クリニック | 浅利 1686-2 |

南アルプス市

| | |
|-------------|-----------|
| この内科クリニック | 桃園 1688-3 |
| 巨摩共立病院 | 市桃園 340 |
| 笹本クリニック | 下宮地 433-1 |
| 白根なかざわクリニック | 在家塚 52-6 |
| 白根徳洲会病院 | 西野 2294-2 |
| まつざきクリニック | 下宮地 624 |

富士川町

| | |
|----------------------|----------|
| 峡南医療センター企業団 富士川病院 | 織沢 340-1 |
|----------------------|----------|

身延町

| | |
|-----------------------------|---------|
| 身延町早川町国民健康保険 一部事務組合立飯富病院 | 飯富 1628 |
|-----------------------------|---------|

南部町

| | |
|--------------|-----------|
| 南部町国民健康保険診療所 | 南部 8050-1 |
|--------------|-----------|

市川三郷町

| | |
|-------------------------|-----------|
| 医療法人啓徹会市川メディ カルクリニック | 高田 518-1 |
| 溝部医院 | 市川大門 1235 |

大月市

| | |
|-----------------------|------------|
| 地方独立行政法人 大月市 立中央病院 | 大月町花咲 1225 |
| 稚枝子おおつきクリニック | 大月 1-8-5 |
| 武者医院 | 大月 1-15-18 |

都留市

| | |
|--------------|-------------------|
| 都留市立病院 | つる 5-1-55 |
| 東桂メディカルクリニック | 十日市場字名主目 958-1 |

上野原市

| | |
|---------|------------|
| 上野原市立病院 | 上野原 3504-3 |
|---------|------------|

富士吉田市

| | |
|-----------------------|----------------------------|
| 医療法人大田屋会 大田屋 クリニック | 上吉田 5-8-3 |
| 医療法人和彦会 くわざわ クリニック | 上吉田 2-13-2 |
| 高田内科クリニック | 上吉田 4203-2 |
| 富士の森クリニック | 上吉田 7-12-14 |
| 樂天堂整形外科 | 上吉田 2-5-1 富士急 ターミナルビル5階 |

富士河口湖町

| | |
|---------------------|-----------|
| かわぐち湖ファミリークリ ニック | 小立 4115-1 |
| 山梨赤十字病院 | 船津 6663-1 |

鳴沢村

| | |
|-----------|------------|
| なるさわクリニック | 鳴沢村 2126-1 |
|-----------|------------|

※この一覧は、あくまでもニコチン依存症管理料の施設基準届出済み医療機関確認のための参考資料として使用してください。

※医療機関から発行された該当処方せんの備考欄には、保険適用の根拠として「ニコチン依存症管理料の算定に伴う処方である。」と必ず記載されています。

(平成18年6月1日付 保医発第0601001号 厚生労働省保険局医療課長通知、(2)の①に記載)

万が一記載がない場合には、必ず医療機関へ疑義照会が必要となりますので取扱いの徹底をお願いします。